



Probă scrisă - Sociologie
12.09.2016

Subiectul 1.

Alegeți una dintre cele zece perechi de concepte din lista de mai jos:

- A. Acțiune socială și semnificație
- B. Birocrație și raționalitate
- C. Definiția situației și teorema lui Thomas
- D. Devianță și gulere albe
- E. Distanță socială și discriminare
- F. Gen și sex
- G. Imaginație sociologică și biografie
- H. Migrație și mobilitate socială
- I. Prezentarea sinelui și stigmat
- J. Sărăcie și excluziune socială

Cerințe:

- 1.1 Definiți conceptele din perspectivă sociologică și discutați legătura dintre ele
- 1.2 Formulați o întrebare de cercetare care să implice unul dintre cele două concepte alese

Subiectul 2.

Citiți și analizați datele dintr-unul din tabelele de mai jos.

- a. Ce putem afla din tabele? Descrieți informațiile prezentate.
- b. Discutați aceste date dintr-o perspectivă sociologică.
- c. Formulați și argumentați o ipoteză sau o întrebare de cercetare pornind de la datele din tabel.

ALEGEȚI UNUL DINTRE TABELELE DE MAI JOS:

Tabelul 1.

Ponderea personalului feminin în totalul personalului didactic

Nivel de învățământ		2009/ 2010	2010/ 2011	2011/ 2012	2012/ 2013	2013/ 2014
Preșcolar	Total	99,7	99,6	99,7	99,7	99,6
	Urban	99,8	99,8	99,8	99,7	99,7
	Rural	99,6	99,5	99,5	99,6	99,5
Primar	Total	86,1	86,8	86,9	88,1	88,6
	Urban	90,0	90,6	90,9	91,8	92,1
	Rural	82,8	83,4	83,3	84,6	85,2
- Primar de masă	Total	86,0	86,7	86,9	88,1	88,6
	Urban	90,1	90,9	91,2	92,1	92,4
	Rural	82,8	83,4	83,3	84,6	85,2
- Primar special	Total	88,6	87,9	87,8	88,6	89,6
	Urban	88,6	87,9	87,7	88,7	89,5
	Rural	88,8	87,3	88,2	87,1	90,8
Gimnazial	Total	68,3	68,8	68,8	69,3	69,8
	Urban	71,6	72,3	72,3	72,8	73,0
	Rural	65,1	65,6	65,5	66,1	66,8
- Gimnazial de masă	Total	67,7	68,1	68,1	68,6	69,1
	Urban	70,7	71,3	71,2	71,7	71,8
	Rural	65,0	65,5	65,4	66	66,8
- Gimnazial special	Total	80,8	81,6	81,7	82,2	82,4
	Urban	80,9	81,9	82,1	82,4	82,8
	Rural	78,3	77,2	76,2	78,5	77,3
Liceu	Total	67,8	68,1	68,7	68,9	69,1
	Urban	68,3	68,5	69,1	69,4	69,6
	Rural	60,5	62,5	63,2	63,3	64,0
Profesional/ SAM	Total	58,3	50,9	56,3	52,7	63,4
	Urban	59,2	51,4	56,5	55,6	66,9
	Rural	56,8	40,0	50,0	26,7	38,9
Postliceal	Total	68,4	69,9	72,0	74,7	76,4
	Urban	68,5	69,9	73,4	75,7	77,6
	Rural	40,0	75,0	38,9	38,6	36,8

Observație: Pentru învățământul liceal, profesional și postliceal, pentru mediul de rezidență s-a luat în considerare tipul de localitate în care este situată unitatea de învățământ.

Sursa: Date calculate pe baza informațiilor INS, 2010-2014.

Sursă: ISE 2014, Analiza sistemului de învățământ preuniversitar din România din perspectiva unor indicatori statistici. Politici educaționale bazate pe date

<http://www.ise.ro/wp-content/uploads/2015/03/PUBLICATIE-Sistemul-de-invatomant-2014.pdf>

Tabelul 2.

Rata de ocupare a tinerilor (15–29 de ani) în funcție de nivelul de educație atins (%)

2013	nivel minim de educație (ISCED 0–2)	nivel mediu de educație (ISCED 3–4)	nivel înalt de educație (ISCED 5–6)
UE-28	25,8	53,5	71,3
UE-27	26,0	53,7	71,4
Belgia	16,8	46,8	68,8
Bulgaria	9,5	44,4	70,7
Cehia	7,7	56,1	68,8
Danemarca	46,1	70,4	77,7
Germania	45,9	70,5	84,3
Estonia	20,4	55,7	75,7
Irlanda	12,8	48,6	75,2
Grecia	13,4	24,8	50,9
Spania	26,2	30,5	56,2
Franța	18,3(b)	48,1(b)	71,3(b)
Croația	3,3(u)	35,6	59,5
Italia	16,9	37,3	44,0
Cipru	16,3	45,0	65,5
Lituania	18,3	54,1	80,4
Letonia	8,0	46,2	83,8
Luxemburg	20,4	50,5	68,5
Ungaria	9,7	47,1	73,5
Malta	47,5	57,8	85,3
Olanda	54,2(b)	74,4(b)	85,5(b)
Austria	38,8(b)	75,5(b)	81,1(b)
Polonia	8,5	51,5	71,9
Portugalia	29,6	42,7	58,6
România	24,9	46,4	66,9
Slovenia	13,7	50,0	70,0
Slovacia	4,8	50,3	57,6
Finlanda	25,0	65,5	82,6
Suedia	23,4	68,7	74,7
Marea Britanie	40,8	60,5	81,3
Islanda	67,8	75,7	87,9
Norvegia	48,8	72,7	81,3
Elveția	55,0	74,6	84,1
Fosta Republică a Iugoslaviei	10,1	32,3	46,6
Turcia	35,3	43,3	65,3

Sursa: Eurostat, 2013, <http://ec.europa.eu/eurostat/data/database>, (b – ruptură serie).

Sursa: Neagu, Gabriela, 2015, Tinerii, educație și ocupație în România. Calitatea Vieții, 26:1, 16-35, <http://www.revistacalitateavietii.ro/2015/CV-1-2015/02.pdf>

Tabelul 3.

Tipuri de gospodării (% din totalul gospodăriilor familiale)

	Persoane singure cu copii	Cupluri căsătorite	Cuplu căsătorit fără copii	Cuplu căsătorit cu copii	Cupluri în coabitare	Cupluri în coabitare cu copii	Cupluri în coabitare fără copii
Danemarca	8,6	65,5	34,9	30,6	19,6	11,7	7,9
Finlanda	12,6	65,2	29,9	35,3	17,5	10,6	6,9
Norvegia	14,0	68,6	28,9	39,7	16,6	6,3	10,4
Estonia	23,2	58,0	22,6	35,5	15,9	6,5	9,4
Marea Britanie	14,6	67,7	32,1	35,5	12,3	7,2	5,2
Olanda	15,1	72,3	28,4	43,9	9,9	5,5	4,4
Germania	9,3	78,7	39,5	39,2	9,0	6,3	2,7
Ungaria	15,1	71,6	27,4	44,2	8,9	4,4	4,4
Irlanda	16,4	74,6	19,7	54,9	8,4	5,2	3,2
Slovenia	16,4	70,0	18,2	51,8	7,4	2,2	5,2
Liechtenstein	10,6	80,9	29,4	51,5	6,8	4,8	2,0
Portugalia	10,6	79,7	26,9	52,8	5,9	2,2	3,6
România	11,7	73,6	25,8	47,8	5,5	2,3	3,2
Spania	13,1	78,4	23,3	55,1	4,8	2,5	2,3
Lituania	10,1	53,1	21,6	31,5	4,6	2,3	2,3
Bulgaria	8,8	65,6	26,5	39,1	4,6	1,8	2,8
Cehia	19,0	74,9	26,5	48,4	4,3	2,1	2,2
Italia	12,3	82,7	26,9	55,8	3,2	1,7	1,5
Grecia	11,4	82,5	28,0	54,5	2,5	1,7	0,8
Polonia	17,2	74,7	20,3	54,4	1,9	0,8	1,0
Slovacia	11,7	62,5	27,0	35,6	1,6	0,8	0,8
Cipru	7,0	88,1	27,8	60,2	1,4	1,2	0,2

Sursa: calculele pe date Eurostat, http://epp.eurostat.ec.europa.eu/portal/page?_pageid=0,1136184,0_45572595&_dad=portal&_schema=PORTAL.

Sursa: Popescu, Raluca, 2010. Profilul familiei românești contemporane. Calitatea Vieții, 1/2010, p. 5-28.

Subiectul 3.

Alegeți 2 din cele 3 fragmente de raport de cercetare de mai jos.

Răspundeți la următoarele întrebări:

- Ce metodă de cercetare este folosită?
- Ce concept / concepte sociologice este / sunt discutate? Formulați o definiție pentru fiecare concept identificat.
- Ce concluzii puteți trage pe baza acestor date?

Fragmentul 1.

Tipul parteneriatului la prima naștere, după vârsta la prima naștere

	Vârsta						Total
	Sub 18 ani	18–19 ani	20–24 ani	25–29 ani	30–34 ani	35–39 ani	
Mame singure	25,5%	12,5%	7,9%	5,4%	4,7%	4,2%	8,3%
Coabitare	16,3%	10,1%	4,8%	3,4%	4,7%	6,9%	5,6%
Căsătorie	58,2%	76,8%	86,1%	89,1%	85,5%	80,6%	84,5%
După primul parteneriat	0,0%	0,6%	1,2%	2,0%	5,0%	8,3%	1,6%
N	153	656	2494	1104	317	72	4796
	100%	100%	100%	100%	100%	100%	100%

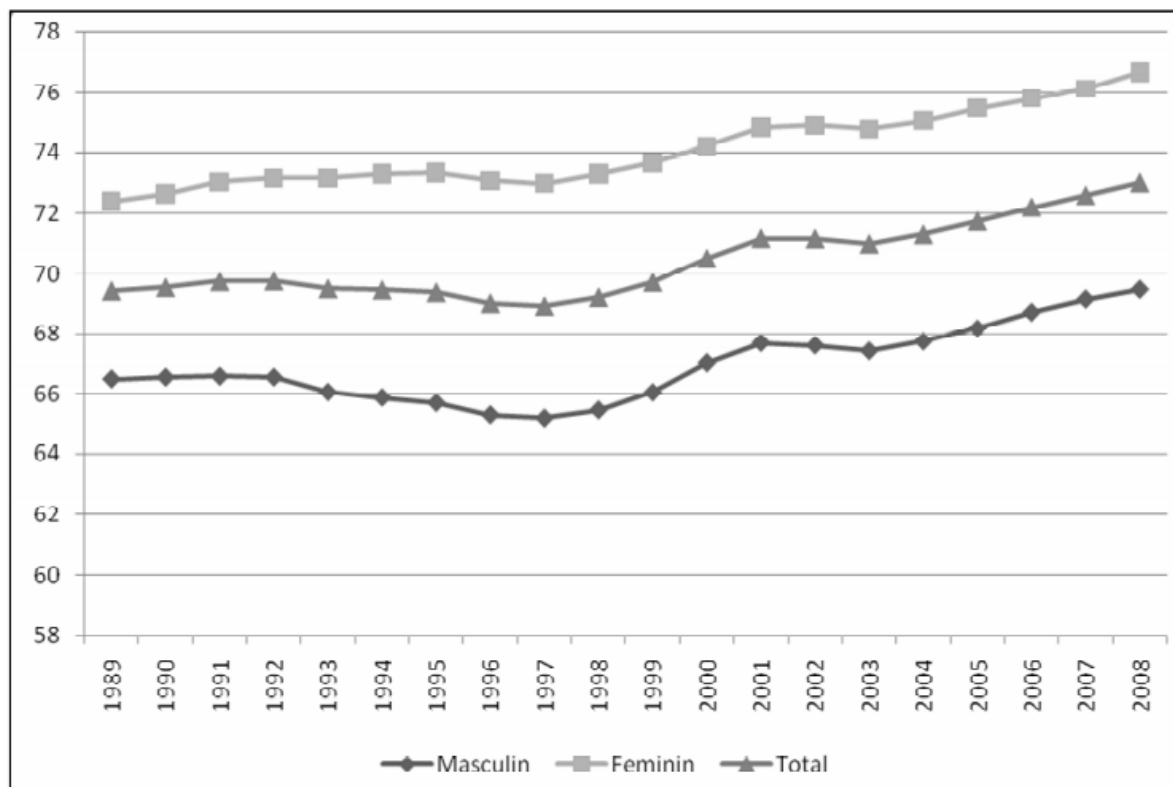
Sursa: Ancheta Generației și Gen, 2005, calcule ale autorului.

Odată ce introducem în analiză nivelul personal de educație, dispare efectul mediului în care femeia a crescut (cu excepția faptului că aceasta a locuit cu ambii părinți sau nu). Luând ca referință categoria de educație scăzută, orice alt nivel curent de educație reduce puternic riscul de a naște fără a fi într-o relație co-rezidențială cu un partener: riscul este redus la 59%, în cazul femeilor cu educație medie și la 38%, în cazul femeilor cu educație superioară. Cel mai mic risc de a naște în calitate de mamă singură îl au femeile care încă se află în școală (19%). Rezultatele sunt consistente cu cele consemnate de literatura de specialitate.

Sursă: Hărăguș, Mihaela. 2011. Nașterile în contexte diferite de cel marital. Calitatea Vieții. 4/2011, pp. 379-396. <http://www.revistacalitateavietii.ro/2011/CV-4-2011/03.pdf>

Fragmentul 2.

Speranța de viață la naștere în România, în perioada 1989–2008



Sursa: Tempo, INS, 2009.

Notă: Datele pentru 1989 provin din TransMONEE Database, 2009.

Pe parcursul întregii perioade s-a accentuat inegalitatea între femei și bărbați în ceea ce privește speranța de viață la naștere. Dacă în 1990, femeile trăiau în medie, cu aproximativ șase ani mai mult decât bărbații, în 1998 diferența crește la 7,9 ani, iar în 2008 diferența era de 7,2 ani (Tempo, INS, 2009).

În România, speranța de viață la naștere este mai ridicată în mediul urban față de mediul rural. În anul 2008, speranța de viață la naștere în mediul urban era de 73,8 ani, în timp ce în rural aceasta era de 72,1 ani. În perioada 1996–2008, diferența între urban și rural în ceea ce privește acest indicator s-a diminuat, dar foarte puțin, de la 2 ani (1997–1998) la 1,7 ani (2008) (idem).

În funcție de regiunile de dezvoltare, există variații în ceea ce privește speranța de viață la naștere. Regiunea București-Ilfov înregistra cea mai ridicată speranță de viață la naștere în 2008 (74,5 ani), fiind urmată de regiunea Centrală (73,3 ani) și de Nord-Est (73,1 ani), apoi de regiunile din sud: Sud-Muntenia (73 ani), Sud-Est (72,9 ani), Sud-Vest Oltenia (73 ani). Vestul țării avea speranța de viață cea mai redusă: regiunea Vest (72,5 ani) și Nord-Vest (72,4 ani).

Municipiul București se bucura, în 2008, de cea mai ridicată speranță de viață la naștere (74,8 ani), fiind urmat de județele Vâlcea (74,5 ani), Prahova, Cluj (74 ani) și Vrancea (73,9 ani). Cea mai scăzută speranță de viață în 2008 a fost înregistrată în județul Satu Mare (69,9 ani), Călărași, Giurgiu (71,5 ani) și Bihor (71,9 ani) (idem).

Sursă: Pop, Cosmina, 2010. Starea de sănătate a populației din România în context european. O abordare din perspectiva calității vieții. Calitatea Vieții, 4/2010, 274-305.
<http://www.revistacalitatevietii.ro/2010/CV-3-4-2010/04.pdf>

Fragmentul 3.

Dinamica utilizării internetului 2007–2008, după educație, ocupație și vârstă

Educație			Ocupație			Vârstă		
	2007	creștere 2008		2007	creștere 2008		2007	creștere 2008
Primar	2%	+2%	Salariat	39%	+9%	16–24 ani	38%	+16%
Gimnazial	6%	+6%	Patron	62%	+12%	25–34 ani	29%	+11%
Profesional	15%	+4%	Lucrător pe cp	4%	+2%	35–44 ani	31%	+8%
Liceal	33%	+11%	Șomer	12%	+5%	45–54 ani	32%	+6%
Postliceal	38%	+9%	Pensionar	8%	+6%	55–64 ani	17%	+9%
Universitar	63%	+14%	Elev, student	57%	+17%	65–74 ani	6%	+5%
Total	21%	+7%	Altă pers. inactivă	12%	+8%	75 ani +	3%	+2%

Sursa datelor din tabel: INS, Cercetarea statistică privind TIC în gospodăria, 2008.

După cum vedem, cea mai mare creștere s-a produs acolo unde utilizarea era deja printre cele mai ridicate. Astfel, datele indică o reproducere a inegalității digitale la aceleași categorii de utilizatori, încât în pofida unei creșteri generalizate a accesului la internet, diferențele dintre cei cu abilități ridicate și cei cu abilități scăzute se adâncesc.

În România, inegalitatea de acces și de utilizare a internetului reproduce alte tipuri de inegalități deja existente, categoriile sociale „privilegiate”, dacă folosim acest criteriu, sunt tinerii din urban cu educație superioară. Mai mult, creșterea utilizării internetului este mai ridicată la acele categorii sociale care deja au abilitățile de utilizare ridicate, indicând, astfel, potențialul de adâncire în timp a acestor inegalități, dacă nu există o intervenție adecvată a programelor de facilitare a accesului și a dezvoltării abilităților de utilizare.

Sursă: Tufă, Laura. 2010. Calitatea Vieții, 1-2/2010, 71-86. Diviziunea digitală. Accesul și utilizarea internetului în România, comparativ cu țările Uniunii Europene.
<http://www.revistacalitateavietii.ro/2010/CV-1-2-2010/05.pdf>

Subiectul 4.

Specificați proiectul propriei cercetări doctorale, răspunzând la următoarele întrebări:

- Care sunt principalele concepte la care apelați? Precizați o definiție de lucru pentru fiecare dintre ele. Menționați unul – doi autori care au contribuit la studiul acestui concept.
- Care sunt principalele întrebări de cercetare?
- Pentru fiecare întrebare de cercetare: ce tipuri de date sau informații veți utiliza pentru a formula un răspuns? Cum veți produce / aduna, folosi și analiza aceste date sau informații, în cadrul cercetării dvs.?
- Ce contribuție teoretică aduce proiectul dvs.?